



LET'S TALK EXHIBITING

by/par David Piercey, FRPSC

PARLONS EXPOSITIONS

EXHIBIT DEVELOPMENT AND ONGOING EVOLUTION

One's exhibit is never static. On the one hand the addition of new material may cause one to revise existing pages, or add additional pages, in accommodation. On the other hand, one may never be satisfied with page layout and design, so one may decide to recreate certain pages to satisfy one's impulses for change. Finally, there may have been helpful suggestions given by the judges that lead one to reconsider some aspect of the exhibit development that could lead to one wanting to present their material differently, and in line with the suggestions. Successive revisions of the exhibit may then result, either in whole or in part, over the life span of one's exhibit.

This is something that a new exhibitor may be initially reluctant to grasp. After all the effort that has gone into forming an exhibit, and one has begun to exhibit it at various shows, the last thing one thinks about is the need for further work. But such evolution of an existing exhibit is as much about the craft of exhibiting as is forming a new exhibit. Let's look at this idea in more detail.

Jean Wang, a very successful exhibitor from Toronto, will be our exemplar. Her thematic exhibit, *Blood: A Modern Med-*

icine, started off as a two-frame exhibit at a local area show, and has to this point evolved into a five-frame exhibit that has been garnering top awards both at a few Canadian National shows, including *The Royal*, and at the American Topical Association's National Topical Stamp Show (NTSS). The exhibit has progressed from a local Gold medal and novice award in 2014, to Silver at ORAPEX 2015, to a Vermeil at Royal 2016 Royale, and now to a Large Gold at other recent National or WSP shows.

Along the way, she has made very significant revisions, to the point that each showing is substantially quite different than the one previous.

Following are three versions of the same page from the first chapter of her exhibit, 'Blood: A Modern Medicine', wherein a subsection headed 'The Powerful Symbolism of Blood' contains a page sub-headed 'Myth and Legend', where she then talks both about vampires and the blood red moon. The first version of this page was shown at Royal 2016, the second version was shown at NTSS 2017, and the third version was shown at Royal 2018.

CRÉATION ET ÉVOLUTION D'UNE COLLECTION D'EXPOSITION

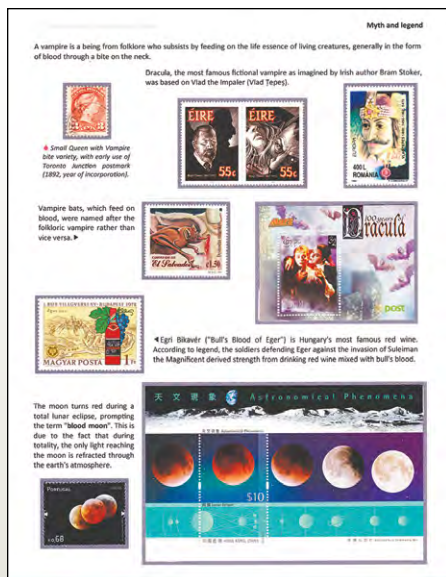
Une collection n'est jamais statique. D'une part, l'ajout de nouveau matériel peut entraîner la révision de pages existantes ou l'addition de nouvelles pages. D'autre part, n'étant jamais satisfaits du montage et de la présentation de nos pages, nous pourrions décider de recomposer certaines d'entre elles pour satisfaire notre désir d'amélioration. Pour terminer, il se peut que nous ayons reçu des suggestions utiles de la part de juges, ce qui nous aura incités à revoir certains aspects de l'élaboration de notre collection et à en présenter le contenu différemment, conformément à ces suggestions. Des révisions successives, totales ou partielles, peuvent donc se produire pendant toute la durée de vie d'une collection.

Voilà une notion qu'un nouvel exposant pourrait d'emblée avoir du mal à assimiler. Après tout le travail investi dans l'assemblage d'une collection et après avoir commencé à la présenter à diverses expositions, la dernière chose qui nous vient à l'esprit est bien de s'atteler de nouveau à la tâche. Cependant, l'évolution d'une collection existante relève autant du savoir-faire que de la création d'une nouvelle collection. Examinons cette idée en détail.

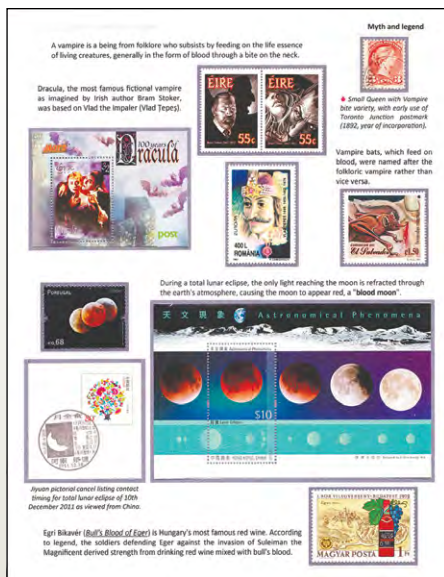
Jean Wang, une exposante accomplie de Toronto, nous servira d'exemple. Sa collection thématique *Blood: A Modern Medicine* (*Le sang : un médicament moderne*), qui à l'origine était constituée de deux cadres présentés lors d'une exposition locale, a évolué en une collection de cinq cadres qui a récolté les prix les plus prestigieux à quelques expositions nationales canadiennes, notamment celles de *La Royale*, et au National Topical Stamp Show (NTSS) de l'American Topical Association. Elle a pris du galon, passant d'une médaille d'or locale et d'un prix pour débutant en 2014 à une médaille d'argent à ORAPEX 2015, une médaille de vermeil à Royale 2016 et une médaille Grand Or à d'autres expositions récentes d'envergure nationale ou de la World Series of Philately (WSP).

Tout au long de ce parcours, Jean Wang a effectué d'importantes révisions au point que chaque présentation est assez différente de la précédente.

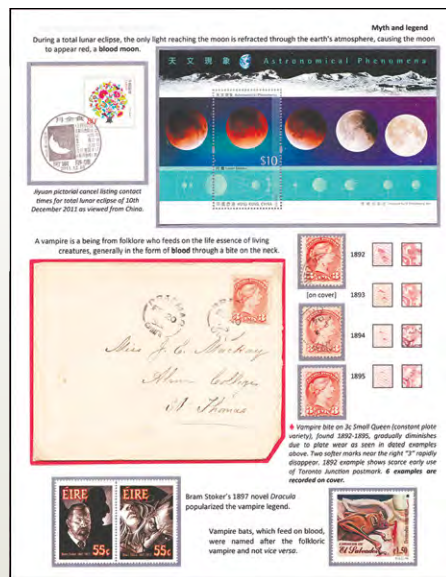
Voici trois versions de la même page d'un premier chapitre de *Blood: A Modern Medicine*, dont une sous-section intitulée « The Powerful Symbolism of Blood » (*Le symbolisme puissant*



Myth and Legend v1 Royal 2016.



Myth and Legend v2 NTSS 2017.



Myth and Legend v3 Royal 2018.

Hint:

Although the association of vampires and blood moons with the topic blood might seem far-fetched, such associations are what may take a thematic exhibit from beyond the ordinary to somewhere more into a creative realm. (In fact, I think she had been earlier encouraged to take her more traditional showing of

blood-related material - she is by profession a hematologist - into a far wider field of thematic development.)

These are some of Wang's favourite pages, as she was able on the exhibit's 2016 page to include the Canadian 3-cents Small Queen "vampire bite" variety, showing it on a single stamp. Older stamps are encouraged in thematic exhibits,

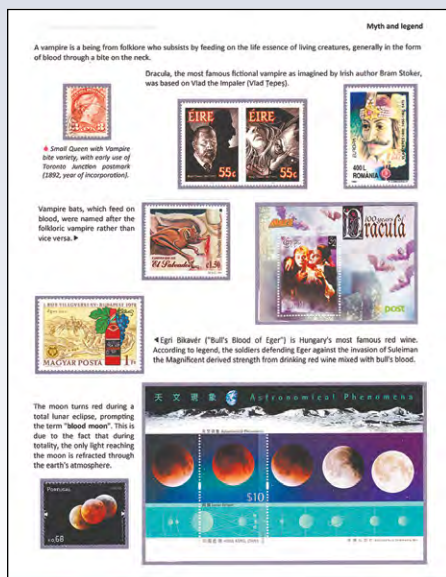
du sang) contient une page sous-titrée « Myth and Legend » (Mythe et légende) où elle parle de vampires et de lunes de sang. La première version de cette page a été présentée à Royale 2016, la seconde à NTSS 2017 et la troisième à Royale 2018.

Aperçu :

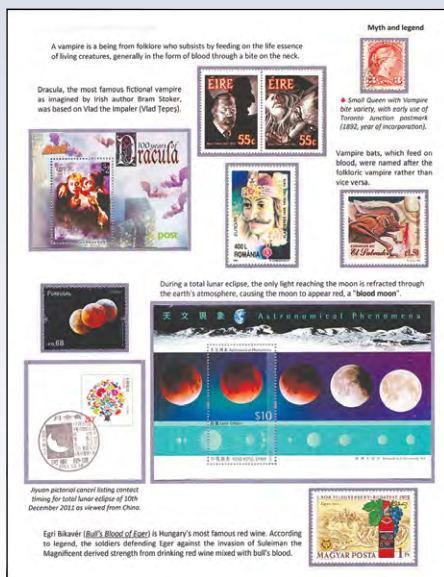
L'introduction de vampires et de lunes de sang dans le sujet peut sembler extravagante, mais quoi de mieux pour transposer une collection thématique d'un univers prévisible à un univers créatif? (En fait, je crois qu'on a encouragé l'hématologue de profession

qu'elle est à pousser beaucoup plus loin le développement du sujet de sa collection, dont le contenu était assez classique.)

Ces pages comptent parmi les favorites de Mme Wang, car elle a pu mettre le timbre petite reine à trois cents de la variété « morsure de vampire » sur sa page d'exposition de 2016. Elle en a présenté un seul exemplaire. En ce qui concerne les collections thématiques, la présentation de timbres anciens est préconisée, ce qui n'est pas toujours facile lorsque seules des émissions modernes semblent liées à notre sujet. Ensuite, pour sa page



Myth and Legend v1 Royal 2016.



Myth and Legend v2 NTSS 2017.



Myth and Legend v3 Royal 2018.

something not always easy to accomplish when only modern issues seem to relate to one's topic. Then, for her 2017 NTSS page, with some suitable rearrangement, she was able to add an additional philatelic element, a lunar eclipse pictorial cancel from China (lower left), favorably reducing the predominance of stamps on the page. Finally, for her 2018 Royal page, she added both a newly-acquired cover showing postal use of the 'vampire bite' constant variety, as well as add more examples of the 'vampire bite' on stamp, doing a philatelic study of the constant variety gradually diminishing over time due to plate wear in successive printings. As well, she was able to show further philatelic knowledge through indicating the period of use of the variety to the period of 1892-1895. This final page discards some of the other thematic items in order to balance her variety of philatelic items shown, resulting in a more powerful page.

This is only one example of the many changes she had made over her 80-page exhibit. What makes the fuller story of her exhibit development and evolution most fascinating is that she has recorded her changes along the way on the website Stamp-

boards.com, a postage stamp chat board and forum. (Her particular thread is at <https://www.stampboards.com/viewtopic.php?f=17&t=54101>, and is called 'Fun with Thematic Exhibiting'.)

The chat board has given her ongoing feedback and encouragement throughout the exhibit's revisions, and has given her a community of other collectors who have provided additional thematic ideas within her topic, and has even provided her with philatelic material to add to the exhibit. Reading all the postings and comments in her thread provides a very powerful learning tool for any of us developing our own exhibits too. Any interested reader here is also encouraged to go look at her postings for yet other examples of her exhibit's ongoing evolution ☒

Previous columns in this series now also appear on the RPSC website at <http://www.rpsc.org/exhibiting.htm>. Readers are encouraged to use any of them to facilitate further discussion at club meetings, and to promote novice exhibiting at local and regional levels. The author can be reached at dpiercey@telus.net for further discussions about exhibiting.

NTSS 2017, un peu de réorganisation lui a permis d'ajouter un élément philatélique, soit un cachet d'oblitération illustré provenant de Chine représentant une éclipse lunaire (en bas, à gauche), ce qui a avantageusement réduit la prédominance de timbres. Enfin, pour sa page Royale 2018, elle a ajouté un pli nouvellement acquis illustrant l'utilisation postale de la variété constante « morsure de vampire » accompagné d'autres exemplaires de ce timbre réalisant ainsi une étude philatélique de la diminution graduelle de cette variété en raison de l'usure de la planche au fil des impressions. Elle a également démontré des connaissances additionnelles en indiquant la période d'utilisation de ce timbre, soit 1892-1895. Certains articles thématiques ont disparu de cette dernière page afin de créer un équilibre philatélique qui en renforce la puissance.

Ce n'est qu'un exemple des nombreux changements qu'elle a effectués sur les plus de 80 pages de sa collection et ce qui rend l'histoire de la mise sur pied et de l'évolution de cette dernière si fascinante, c'est qu'elle a enregistré tous les changements au fur et à mesure dans le site Web Stampboards.com, un forum de discussion. (Vous trouverez sa section au [\[boards.com/viewtopic.php?f=17&t=54101\]\(https://www.stampboards.com/viewtopic.php?f=17&t=54101\), sous le titre « Fun with Thematic Exhibiting ».\)](https://www.stamp-</p>
</div>
<div data-bbox=)

Le forum lui a transmis des commentaires et de l'encouragement tout au long des révisions et l'a mise en contact avec une communauté de collectionneurs qui lui ont donné d'autres idées de thèmes propres à son sujet et même des éléments philatéliques à ajouter à sa collection. La lecture de tous les messages et commentaires de sa section s'avère un formidable outil d'apprentissage pour tous ceux d'entre nous qui souhaitent monter leur propre collection pour une exposition. Nous invitons tous les lecteurs intéressés à aller voir ces messages pour obtenir d'autres exemples de l'évolution continue de sa collection. ☒

Les articles antérieurs de cette chronique sont maintenant dans le site de la SRPC au <http://www.rpsc.org/exhibiting.htm>. Nous encourageons les lecteurs à y puiser des sujets de conversation pour les réunions et à les utiliser pour faire la promotion des expositions auprès des débutants à l'échelle locale et régionale. Vous pouvez joindre l'auteur dpiercey@telus.net afin de poursuivre la discussion sur les expositions.

RPSC Chapters and Affiliates

Updated: Apr 2, 2019

Click on the province that you would like to see a listing of Chapters of The Royal Philatelic Society of Canada. In most cases, these are the regional or local clubs that meet regularly to discuss stamps, and stamp collecting. Many of these organizations provide a great many services to their members and we strongly recommend that anyone interested in stamps be a member of these organizations in addition to The RPSC.

→ Affiliates/National Chapters are listed at the bottom of this page.



To assist in locating the chapter nearest to you, the list has been sorted by Province and then by City in which the chapter meets. All cities are listed alphabetically. Look for your city and, if there is no chapter in your city, check out your neighbouring cities.



RPSC WEBSITE SPOTLIGHT

An up-to-date listing of RPSC Chapters is always present on The RPSC website. Use the "Find a chapter..." options at the top of the page to locate a Chapter by province, city or search text.

Or, click on the map or provincial stamp to find those Chapters from the respective province ... many ways to search for a Chapter!